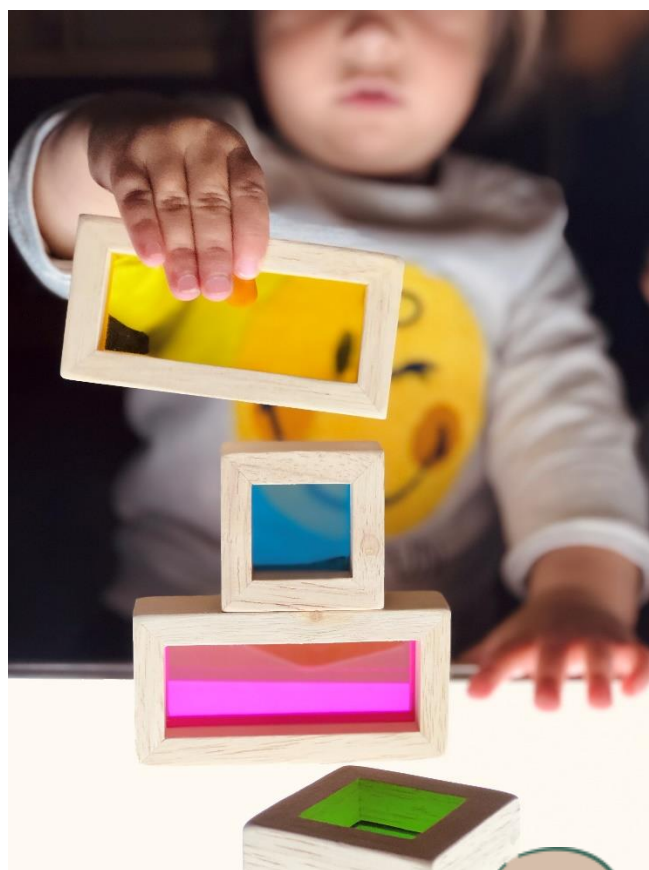


PLA ORGANITZACIÓ DE CENTRE

EBM LA PLANTERA



CRÉIXER 
Serveis per a la infància *junts*

1. INTRODUCCIÓ.....	3
2. Organització pedagògica, en una situació de pandèmia com l'actual i en cas de confinament parcial o tancament del centre.....	4
2.1. Grups de convivència i socialització molt estables.....	4
2.2. Pla d'acció en cas de confinament.....	5
2.3. Mesures de prevenció personal.....	6
2.4 Neteja, ventilació i desinfecció.....	8
2.5 Gestió de casos.....	10
2.6 Espai de menjador.....	13
2.7 Patis.....	13
2.8 Espais de reunió i treball personal.....	13
2.9 Entrades i sortides.....	15
2.10 Acollida matinal.....	15
2.11. Recomanacions per als períodes d'acollida a l'educació infantil.....	15
3. Mesures específiques llars d'infants.....	17
4. Organització de grups d'infants, professionals i espais.....	19
5. Organització d'horaris, gestió d'entrades i sortides, patis, menjador i dormitori.....	20
6. Pla de ventilació, neteja i desinfecció.....	23
7. Llistats de comprovació.....	23
8. Referències bibliogràfiques.....	25

1. INTRODUCCIÓ

El **Pla d'organització de centre** es basa en les indicacions del [Pla d'actuació per al curs 2021-2022 per a centres educatius en el marc de la pandèmia](#)

L'afrontament de la pandèmia per la covid-19 va implicar, en la majoria dels països, l'aplicació de mesures que van cercar contenir la transmissió del virus a través de la reducció dràstica de les interaccions socials, entre les quals, en un primer moment, el tancament de les escoles. En aquell moment es desconeixia l'impacte de la malaltia en infants i adolescents i la seva influència en la cadena de transmissió, i es pensava que podien tenir un paper important en aquesta transmissió com passa, per exemple, amb la transmissió de la grip. L'obertura de les escoles, un cop passada la primera onada, va ser alhora una necessitat i un repte. El confinament perllongat i la mateixa pandèmia han tingut diversos efectes sobre la salut dels infants i adolescents, tant físicament com emocionalment. Aquests efectes han estat més elevats en aquells alumnes de nivell socioeconòmic més desafavorit o en aquells que tenen alguna dificultat d'aprenentatge, així com en aquells que han patit la malaltia greu en alguns dels seus familiars o coneguts

Sota el lema Escoles obertes, escoles segures, els departaments d'Educació i Salut van aplicar amb eficàcia un seguit de protocols, que van donar com a resultat un balanç molt positiu de l'impacte que va tenir la covid-19 als centres educatius. El curs escolar 2020-2021 va començar amb el 100% de presencialitat en totes les seves etapes educatives i va acabar de la mateixa manera. La plena presencialitat només va estar reduïda parcialment en l'etapa postobligatòria, entre els mesos de novembre i abril. Mentre que en molts països del nostre entorn es van tancar els centres educatius durant diverses setmanes i fins i tot mesos, el calendari escolar a Catalunya només va tenir una única modificació: la declaració del divendres 8 de gener com a dia no lectiu, fet que possiblement va contribuir a que el pic de casos de la segona onada fos el dia 13 de gener i molt menor que el de la primera. Des de l'inici del curs, hi va haver una absoluta transparència comunicativa de les incidències relacionades amb la covid-19 a través de [dadescovid.cat](#) i de l'aplicació Traçacovid.

Des de l'inici de la pandèmia, 179.922 infants i joves de 0 a 19 anys han tingut una prova diagnòstica positiva per covid-19 (dada actualitzada a 26 d'agost de 2021). Els estudis revelen que la gran majoria dels infants presenten quadres molt lleus de la malaltia, moltes vegades fins i tot asimptomàtics. No obstant això, també s'ha descrit algun cas de covid-19 persistent en un petit percentatge d'infants i joves i algun cas greu de la malaltia. Malgrat que cada vegada hi ha més evidència científica al voltant de la covid-19, encara queden alguns interrogants per resoldre. Cal remarcar, però, que no hi ha evidència científica que indiqui que les persones adultes que conviuen amb escolars tenen un major risc de desenvolupar formes severes de covid-19. La campanya de vacunació i l'evolució de les dades

epidemiològiques obren un escenari diferent per al curs 2021-2022. Tot i això, mentre no s'obtingui la immunitat de grup, caldrà mantenir mesures de protecció i prevenció per evitar noves onades

2. ORGANITZACIÓ PEDAGÒGICA, EN UNA SITUACIÓ DE PANDÈMIA COM L'ACTUAL I EN CAS DE CONFINAMENT PARCIAL O TANCAMENT DEL CENTRE

Els dos pilars en el moment actual de control de la pandèmia són la disminució de la transmissió del virus i l'augment de la traçabilitat dels casos.

2.1. GRUPS DE CONVIVÈNCIA I SOCIALITZACIÓ MOLT ESTABLES

Es proposa l'organització entorn a grups de convivència estables, tenint en compte el nombre de personal de l'**EBM LA PLANTERA (6 persones)**.

El grup estable es farà en tres grups bombolla.

2 grups D'INFANTIL 1 (petits) i 1 grup D'INFANTIL 2 (grans). El seu principal valor és la facilitat que dona en la traçabilitat de possibles casos que s'hi donin: permetent una identificació i gestió precoç dels casos i dels seus contactes. Es tracta de grups estables d'alumnes, amb el seu tutor/a, i en el marc dels quals es produeix la socialització de les persones que l'integren. Formarà part d'aquest grup estable el personal de suport. Com el personal de suport educatiu s'ha de relacionar amb els dos grups, s'han de complir rigorosament les mesures de protecció individual, especialment l'ús de la mascareta.

Això permet que, junt amb les evidències creixents sobre el poc paper dels infants en la propagació de l'epidèmia, no sigui necessari requerir la distància física interpersonal de seguretat establerta en 1,5m (o la superfície equivalent de seguretat de 2,5m²), ni l'ús de la mascareta (a banda del personal de suport), en aquests grups de convivència estables. En aquestes condicions, des d'un punt de vista de salut, té molta més importància centrar els esforços organitzatius en garantir l'estabilitat i l'estanqueïtat d'aquest grup, amb la finalitat de preservar la capacitat de traçabilitat, que no pas en fixar el número d'integrants del mateix.

GRUP D'INFANTS	GRUP ESTABLE
1 (1-2 ANYS)	1
2 (1-2 ANYS)	2
3 (2-3 ANYS)	3

2.2. PLA D'ACCIÓ EN CAS DE CONFINAMENT

En cas de confinament les propostes que es faran arribar a les famílies seran les següents:

Activitats	Responsable	Pla d'acció previst	Descripció
Propostes de realització de materials naturals	L'equip de l'escola	un cop per setmana via Kinder tic	Via Kinder Tic s'envien propostes de jocs amb materials naturals
Propostes d'activitats de joc	L'equip de l'escola	Activitats quinzenals	Via Kinder Tic s'envien propostes de jocs amb infants de 0-3 anys
Berenars divertits amb fruita	L'equip de l'escola	Activitats quinzenals	Via Kinder Tic s'envien propostes de fer berenars amb formes divertides
Vídeo adreçats a les famílies	L'equip educatiu	Activitats quinzenals	Via correu electrònic s'envia un vídeo fet per les educadores amb música i un petit text
Contes online adreçats als infants, explicats per les educadores	L'equip educatiu	Activitats quinzenals	Recull de contes infantils que es poden explicar amb imatges per les educadores
Píndoles informatives adreçades a les famílies	Direcció		S'envien via correu electrònic informació d'interès per les famílies sobre temes diversos (alimentació, rutines, hàbits...)
Entrevistes via online amb les famílies de tota			És important tenir una comunicació fluida amb totes les famílies de manera regular i

l'escola , individua-les i grupal per estances Enviaments de adreces i links a les famílies de teatre i concerts pels infants	L'equip educatiu sencer		sempre que elles ho necessitin, ja sigui de manera individual o a nivell de grup per estances Enviament de links d'activitats culturals o musicals adreçades als infants
--	----------------------------	--	---

2.3.

MESURES DE PREVENCIÓ PERSONAL

2.2.1. DISTANCIAMENT FÍSIC

Segons la RESOLUCIÓ SLT/2751/2021, de 9 de setembre, per la qual es prorroguen i es modifiquen les mesures en matèria de salut pública per a la contenció del brot epidèmic de la pandèmia de COVID-19 al territori de Catalunya.

En un context de transmissió comunitària del virus, un dels pilars fonamentals de l'estratègia de lluita contra la COVID-19 és l'adopció de mesures preventives i de control dirigides a afavorir el distanciament entre persones que no pertanyen a grups de convivència estable, limitar les interaccions socials, prescindir d'aquelles activitats no essencials que suposen un risc de contagi i evitar les aglomeracions o concentracions de persones en espais de concurrència pública, especialment en llocs tancats. L'experiència en la gestió de la pandèmia ha evidenciat l'eficàcia d'aquestes mesures amb l'objectiu de protegir la salut de la ciutadania, garantir el control dels brots epidèmics i contenir la propagació de la malaltia, així com evitar el col·lapse del sistema sanitari.

L'adopció d'aquestes mesures per les autoritats competents s'empara en la Llei orgànica 3/1986, de 14 d'abril, de mesures especials en matèria de salut pública, en la resta de legislació sanitària i de salut pública, en la legislació de protecció civil i, específicament, en el Decret Llei 27/2020, de 13 de juliol, de modificació de la Llei 18/2009, de 22 d'octubre, de salut pública i d'adopció de mesures urgents per fer front al risc de brots de la COVID-19.

2.2.2. HIGIENE DE MANS

Es tracta d'una de les mesures més efectives per a preservar la salut dels infants així com del personal docent i no docent. En infants, es requerirà rentat de mans:

- A l'arribada i a la sortida del centre educatiu
- Abans i després dels àpats
- Abans i després d'anar al WC (infants continents)

- Abans i després de les diferents activitats (també de la sortida al pati). En el cas del personal que treballa a l'escola, el rentat de mans es durà a terme:
- A l'arribada al centre, abans del contacte amb els infants
- Abans i després d'entrar en contacte amb els aliments, dels àpats dels infants i dels propis
- Abans i després d'acompanyar un infant al WC
- Abans i després d'anar al WC
- Abans i després de mocar un infant (amb mocadors d'un sol ús)
- Com a mínim una vegada cada 2 hores.

Cal que es garanteixi l'existència de diversos punts de rentat de mans, amb disponibilitat de sabó amb dosificador i tovalloles d'un sol ús. En punts estratègics (menjador, zona d'aules,...) es recomana la col·locació de dispensadors de solució hidroalcohòlica per a ús del personal de l'escola

Es col·locaran pòsters i cartells informatius explicant els passos per a un correcte rentat de mans en els diversos punts de rentat de mans.

2.2.3. ÚS DE LA MASCARETA

Les famílies són les responsables de portar la mascareta de casa.

2.2.4. REQUISITS D'ACCÉS ALS CENTRES EDUCATIUS

- Absència de simptomatologia compatible amb la COVID-19 (febre, tos, dificultat respiratòria, malestar, diarrea...) o amb qualsevol altre quadre infecciós. L'absència de simptomatologia ha de ser sense haver pres cap fàrmac.
- No convivents o contacte estret amb positiu confirmat o simptomatologia compatible en els 14 dies anteriors.

En cas que l'infant presenti una malaltia crònica d'elevada complexitat que pugui augmentar el risc de gravetat en cas de contraure la infecció per SARS-CoV2, es valorarà de manera conjunta –amb la família o persones tutores i el seu equip mèdic de referència–, les implicacions a l'hora de reprendre l'activitat educativa presencialment al centre educatiu .

Malgrat l'evidència és escassa, es consideren malalties de risc per a complicacions de la COVID-19:

- Malalties respiratòries greus que precisen medicació o dispositius de suport ventilatori.
- Malalties cardíques greus.
- Malalties que afecten al sistema immunitari (per exemple aquells infants que precisen tractaments immunosupressors).
- Diabetis mal controlada.

- Malalties neuromusculars o encefalopaties moderades o greus.

En el cas del personal docent i no docent de l'escola que tingui contacte amb els infants, les persones de risc elevat de malaltia greu per coronavirus rebran una valoració del servei de prevenció de riscos laborals per valorar si poden estar en contacte amb els infants. Les condicions de risc engloben les malalties cròniques, com la hipertensió arterial, la diabetis, els problemes cardíacs o pulmonars i les immunodeficiències, obesitat mòrbida. Les dones embarassades es consideren un col·lectiu d'especial consideració. Les persones del grup de risc hauran de ser valorades pel servei de Prevenció de Riscos Laborals.

2.2.5. CONTROL DE SÍMPTOMES

Les famílies han de fer-se responsables de l'estat de salut dels seus fills i filles.

A l'inici del curs, signaran una declaració responsable a través de la qual:

- Faran constar que són coneixedores de la situació actual de pandèmia amb el risc que això comporta i que, per tant, s'atendran a les mesures que puguin ser necessàries en cada moment.
- Es comprometen a no portar l'infant al centre educatiu en cas que presenti simptomatologia compatible amb la COVID-19 o l'hagi presentat en els darrers 14 dies i a comunicar-ho immediatament als responsables del centre educatiu per tal de poder prendre les mesures oportunes.

Les famílies disposaran d'un llista de comprovació de símptomes. La família i/ o l'alumne/a ha de comunicar al centre si ha presentat febre o algun altre símptoma. En cas que la situació epidemiològica ho requerís es podria considerar la implantació d'altres mesures addicionals com la presa de temperatura a l'arribada a l'escola. En el cas que el fill/a tingui febre o presenti algun dels símptomes compatibles amb la COVID-19, no podrà assistir al centre.

2.4 NETEJA, VENTILACIÓ I DESINFECCIÓ

L'escola ha de disposar d'una planificació de ventilació, neteja i desinfecció adaptada a les característiques del centre. La **ventilació** és una de les principals mesures de prevenció de contagis en un espai interior.

És necessari ventilar les instal·lacions interiors com a mínim abans de l'entrada i la sortida dels infants i 3 vegades més durant el dia, almenys 10 minuts cada vegada. Totes les aules han de poder ser adequadament ventilades.

Si és possible, es deixaran les finestres obertes durant les classes. La neteja i la posterior desinfecció d'espais es realitzarà amb una periodicitat almenys diària. Es seguiran les [recomanacions de Neteja i desinfecció en establiments i locals de concurrència humana](#).

Cal garantir la desinfecció diària d'aquelles superfícies d'ús més comú com el poms de les portes, les baranes de les escales, etc. Les taules de les aules i del menjador es netejaran i desinfectaran després de les activitats i dels àpats, respectivament.

Les zones exteriors són espais de baix risc de transmissió del coronavirus. Per aquest motiu, s'aconsella utilitzar espais com el pati per a la realització d'aquelles activitats puguin fer-se a l'aire lliure. Per a la seva neteja i desinfecció se seguiran les indicacions establertes en el document Neteja i desinfecció en espais exteriors de concurrència humana.

2.3.1. REGISTRE DE VENTILACIÓ

ESPAI	Mínim 10 minuts 3 vegades/dia		
ESPAIS COMUNS I EQUIPAMENTS :DESPATX			
SALA DE MESTRES			
SALA POLIVALENT			
AULES I ESPAIS DE JOC INTERIORS			
INFANTIL 1			
INFANTIL 1			
INFANTIL 2			
MENJADOR			
LAVABOS, DUTXES, ZONES DE CANVI DE BOLQUERS			
INFANTIL 1			
INFANTIL 1			
INFANTIL 2			
ZONES DE DESCANS DORMITORI			

2.3.2. GESTIÓ DE RESIDUS

Es recomana que els mocadors i tovalloles d'un sol ús utilitzats per a l'assecat de mans o per a la higiene respiratòria es llencin en contenidors amb bosses, preferiblement amb tapa i pedal. El material d'higiene personal, com mascaretes, guants i altres residus personals d'higiene, són considerats com a fracció resta i, per tant, s'han de llençar al contenidor de rebuig (contenidor gris).

En el cas que alguna persona presenti símptomes mentre està al centre, cal tancar en una bossa tot el material utilitzat a l'espai d'ús individual on s'ha aïllat la persona i introduir aquesta bossa tancada en una segona bossa abans de dipositar-la amb la resta de residus tal com s'ha indicat al paràgraf anterior.

2.3.3. PROMOCIÓ DE LA SALUT I SUPORT EMOCIONAL

La situació de confinament i la pandèmia poden haver tingut conseqüències emocionals per a molts infants. El dol per la pèrdua d'un familiar o l'angoixa per la situació viscuda poden estar presents en un nombre significatiu d'infants.

2.5 GESTIÓ DE CASOS

El responsable de la coordinació i la gestió de la COVID-19 al centre és el director/a.

No assistirà al centre l'alumnat, les persones docents i altres professionals que tinguin símptomes compatibles amb COVID-19, així com aquelles persones que es troben en aïllament per diagnòstic de COVID-19 o en període de quarantena domiciliària per haver tingut contacte estret amb alguna persona amb símptomes o diagnosticada de COVID-19.

En un entorn de convivència com és un centre escolar, la detecció precoç de casos i el seu aïllament, així com dels seus contactes més estrets, és una de les mesures més rellevants per mantenir entorns de seguretat i preservar al màxim l'assoliment dels objectius educatius i pedagògics. Per tant, cada centre escolar tindrà un protocol molt clar d'actuació en cas de detectar una sospita de cas que inclourà la ràpida coordinació entre els serveis territorials d'Educació i de Salut Pública.

El protocol a seguir davant d'una persona que comença a desenvolupar símptomes compatibles amb la COVID-19 al centre educatiu:

1. Es portarà a un espai separat d'ús individual. (Aula nadons 1)
2. Es col·locarà una mascareta quirúrgica (tant a la persona que ha iniciat símptomes com a la persona que quedi al seu càrrec).
3. Es contactarà amb la família per tal que vingui a buscar l'infant.
4. En cas de presentar símptomes de gravetat es trucarà també al 061.

5. El centre contactarà amb el servei territorial d'Educació per informar de la situació i a través d'ells amb el servei de salut pública.

6. La família és l'encarregada de contactar amb el seu CAP de referència per valorar la situació i fer les actuacions necessàries. Si es decideix realitzar una PCR per a SARS-CoV-2, l'infant i la família amb qui conviu hauran d'estar en aïllament al domicili fins conèixer el resultat. En cas que finalment es confirmi el cas, Salut Pública serà l'encarregada de la identificació, aïllament i seguiment dels contactes estrets.

A. En cas de que el resultat sigui positiu és Salut Pública l'encarregada de comunicar aquesta situació als Serveis Territorials de Girona perquè s'activi la gestió de la identificació, aïllament i seguiment dels contactes estrets.

B. En el cas de que el resultat sigui negatiu, l'alumne no es podrà incorporar al centre fins que el símptomes manifestats no hagin remès un mínim de 24h.

La comunicació entre els serveis territorials d'Educació i Salut Pública garantirà la coordinació fluïda, en última instància, entre el centre educatiu i els serveis territorials de vigilància epidemiològica encarregats de l'estratègia de control de brot que pot incloure, en determinats casos, el tancament total o parcial del centre educatiu. En qualsevol cas, l'escalada de decisions en relació al tancament de l'activitat presencial del centre educatiu serà el resultat de la valoració, sobre el terreny, per part de l'autoritat sanitària. Els elements de decisió per a establir quarantenes i /o si s'escau tancaments parcials o total del centre serien:

- Cas positiu en un o més membres d'un grup de convivència estable tot el grup de convivència estable té consideració de contacte estret, per tant s'hauria de plantejar la quarantena de tot el grup de convivència, durant 14 dies després del darrer contacte amb el cas, amb vigilància d'aparició de nous casos. Per tant, interrupció de l'activitat lectiva presencial per aquest grup.
- Cas positiu en dos membres no convivents que pertanyen a dos grups de convivència diferents d'un mateix espai (un edifici, un torn, una ala d'un edifici ..) tot el grup de convivència estable pot tenir consideració de contacte estret, per tant, i depenent de la valoració de vigilància epidemiològica, es podria plantejar la quarantena dels grups de convivència d'aquell espai, durant 14 dies després del darrer contacte amb el cas, amb vigilància d'aparició de nous casos. Per tant, interrupció de l'activitat lectiva presencial en l'espai afectat, també durant 14 dies.
- Cas positiu en dos o més membres no convivents que pertanyen a grups de convivència en diferents espais tot el grup de convivència estable té consideració de contacte estret, per tant s'hauria de plantejar la quarantena dels grups de convivència afectats, durant 14 dies després del darrer contacte amb el cas, amb vigilància d'aparició de nous casos. A més, és podria plantejar la interrupció de l'activitat presencial del centre educatiu, també durant 14 dies.

Els Equips d'Atenció Primària de referència dels centres educatius estaran a disposició dels equips directius dels centres per a mesures de consell sanitari sobre la COVID- 19. Per tant, els Equips d'Atenció Primària hauran

d'identificar una o varies persones, segons correspongui, responsables d'aquesta interlocució amb els centres educatius que, preferiblement, podran ser les infermeres del programa Salut i Escola.

ESPAI HABILITAT PER A L'ÀILLAMENT	PERSONA RESPONSABLE DE REUBICAR L'ALUMNE/A I CUSTODIAR-LO FINS QUE EL VINGUIN A BUSCAR AT	PERSONA RESPONSABLE DE TRUCAR A LA FAMÍLIA	PERSONA RESPONSABLE DE COMUNICAR EL CAS ALS SERVEIS TERRITORIALS
ESTANÇA BUIDA (ABANS NADONS)	TUTORA	DIRECCIÓ	DIRECCIÓ
ESTANÇA BUIDA (ABANS NADONS)			

SEGUIMENT DE CASOS ALUMNE/A	DIA I HORA DE LA DETECCIÓ	EXPLICACIÓ DEL PROTOCOL SEGUIT I OBSERVACIONS (incloure el nom de la persona que ha fet les actuacions i el nom del familiar que l'ha vingut a buscar)	PERSONA DE SALUT AMB QUI ES MANTÉ EL CONTACTE I CENTRE D'ATENCIÓ PRIMÀRIA	PERSONA REFERENT DEL CENTRE PELS CONTACTES AMB SALUT (mantindrà el contacte amb salut i farà seguiment del cas)

2.6 ESPAI DE MENJADOR

Cal mantenir la separació entre les taules de grups diferents. En cas que en una mateixa taula hi hagi alumnes de més d'un grup caldrà deixar una cadira buida entre ells per garantir la distància.

Cal garantir el rentat de mans abans i després de l'àpat.

El menjar s'ha de servir en plats individuals, evitant compartir-lo (no es posaran amanides, ni setrilleres, ni cistelles del pa al centre de la taula). L'aigua pot estar en una gerra però es recomana que sigui una persona adulta responsable qui la serveixi.

Per qüestions d'organització de cada centre, i per minimitzar els contactes, tenint en compte el nombre d'alumnes que es queden al menjador, l'alumnat podrà menjar a les aules o als espais que s'hagin habilitat a tal efecte. Les aules o els espais habilitats específicament per fer els àpats han de ser utilitzats preferiblement per infants pertanyents a un mateix grup estable. Quan això no sigui possible, cal garantir la separació entre els grups d'alumnes. L'espai alternatiu al menjador ha de ser, preferiblement, l'espai de referència ocupat pel grup estable. En aquest cas, cal netejar i ventilar l'aula després de l'àpat. Si l'espai utilitzat no és l'aula de referència o és utilitzat per alumnat de més d'un grup estable, cal, a més, desinfectar-lo abans i després de l'àpat.

2.7 PATIS

La sortida al pati ha de ser esglaonada. A l'organització horària del centre caldrà establir els torns d'esbarjo en funció de la dimensió del pati i les possibilitats de dividir-lo, tenint en compte que hi pot haver a la vegada més d'un grup estable.

2.8 ESPAIS DE REUNIÓ I TREBALL PERSONAL

En els espais de reunió i treball per al personal s'establiran les mesures necessàries per garantir el distanciament físic de seguretat de 1,5 metres, i és obligatori l'ús de mascareta. Quan no sigui possible mantenir les mesures necessàries les reunions seran telemàtiques. S'ha d'evitar en la mesura del possible que es comparteixin equips, dispositius, estris o altres instruments o accessoris i s'ha de prestar especial atenció a la correcta ventilació de l'espai.

Per evitar l'aglomeració de persones en un lloc del centre caldrà establir circuits i organitzar la circulació dels diferents membres de la comunitat educativa en llocs i moments determinats.

- Previsió de les sessions del Consell Escolar:

Es faran tres reunions durant el curs, la modalitat de les reunions presencial o telemàtica. Es pot optar per qualsevol dels dos sempre que es mantinguin les mesures de seguretat, **però recomanem el format telemàtic sempre que sigui possible.**

- Procediment de difusió i informació del pla d'organització a les famílies.

Via online

Previsions respecte a l'organització de les reunions de tutoria amb les famílies (es poden fer trobades virtuals).

Una reunió inicial amb un membre de la família i mantenint totes les mesures de seguretat a ser possible als espais exteriors del centre com pot ser el pati de l'escola

- **Procediments de comunicació amb les famílies.**

- **Caldrà informar a les famílies que la comunicació escollides pel centre, majoritàriament serà pel Kindertic** és la plataforma digital que utilitza el centre (sempre des de la perspectiva de l'usuari bàsic), i tenint en compte les eines que pugui tenir la família (mòbil, ordinador, tauleta) i, sobretot, les persones de referència (equip educatiu) al centre que els pugui ajudar en un moment determinat (especialment si es produeix algun període de confinament).

Les reunions dels òrgans unipersonals i col·lectius de coordinació i govern seran sempre telemàtica en funció de l'evolució de la pandèmia.

ORGANS	TIPUS DE REUNIÓ	FORMAT DE LA REUNIÓ	PERIODICITAT/ TEMPORITZACIÓ
Consell escolar	Consell escolar	Telemàtica i/o presencial en funció de l'evolució de la pandèmia	1 cada trimestre
Claustre	Reunió d'equip	Telemàtica i/o presencial en funció de l'evolució de la pandèmia	mensual
Direccions de les EBMB i coordinadora del servei	Reunions de direccions	Telemàtica i/o presencial en funció de l'evolució de la pandèmia	setmanal
Reunions família-Escola	Entrevistes personals	Presencial i/o telemàtica en funció de l'evolució de la pandèmia	2 entrevistes a l'any (o quan es requereixin)

2.9 ENTRADES I SORTIDES

Les entrades i sortides del centre es faran de manera esglaonada, tenint en compte el nombre d'accessos i el nombre de grups estables.

El centre identificarà tots els accessos possibles. Establirà els punts d'entrada i sortida, i marcarà quins grups accediran per cada punt. A cada un dels accessos, l'entrada i la sortida es farà per un o diversos grups estables en intervals de 10 minuts cadascun.

Es recomana que pares i mares que accedeixin a l'interior del recinte escolar ho facin seguint totes les mesures de protecció establertes, utilitzant mascareta i sempre mantenint la distància de seguretat. En qualsevol cas, els adults que acompanyin els infants han de ser els mínims possibles per a cadascun d'ells i han de complir rigorosament les mesures de distanciament físic de seguretat i ús de mascareta, limitant tant com sigui possible la seva estada als accessos al centre educatiu.

2.10 ACOLLIDA MATINAL

L'acollida matinal es farà a l'estança de cada grup estable.

Cada infant ha d'anar acompanyat per un únic familiar. Abans d'entrar al centre s'ha de rentar les mans amb gel hidroalcohòlic i un cop dins ha de mantenir la distància de seguretat d'1,5 metres amb la resta de persones que estiguin a l'espai d'acollida. L'acompanyant ha d'accedir al centre amb mascareta

2.11. RECOMANACIONS PER ALS PERÍODES D'ACOLLIDA A L'EDUCACIÓ INFANTIL

ESPAIS

Aire lliure: és recomanable que el període d'acollida es realitzi, encara que sigui de manera parcial, en un espai exterior del centre educatiu (pati).

Les entrades i sortides del grup d'infantil 2 es realitzaran per dins de l'escola per evitar aglomeracions a l'últim pati.

Ventilació: a les aules, caldrà ventilar adequadament, almenys durant 10 minuts 3 vegades al dia i quan canviï el grup de persones que hi ha a l'interior.

Ocupació: en cap cas es podrà superar l'ocupació que preveu que cada persona disposi d'un espai de 2,5 m² a l'interior de l'aula, inclosos infants, persones acompanyants i persones educadores.

Neteja i desinfecció: caldrà netejar i desinfectar els espais segons el pla de neteja i desinfecció del centre i quan hi hagi un canvi de grup dins la mateixa aula.

PERSONA ACOMPANYANT

Requisits d'accés: la persona acompanyant no pot participar en el període d'acollida si presenta símptomes compatibles amb la COVID-19 o els ha presentat en els darrers 14 dies. Tampoc no hi podrà participar si ha tingut contacte estret amb una persona amb la COVID-19 confirmada o amb simptomatologia compatible en els darrers 14 dies.

Persones de risc: aquelles persones acompanyants que pateixin una malaltia de risc davant de la COVID-19 (diabetis, malaltia cardiovascular -inclosa la hipertensió-, malaltia hepàtica crònica, malaltia pulmonar crònica, malaltia renal crònica, immunodeficiència, càncer en fase activa, obesitat mòrbida) així com dones embarassades, hauran d'avaluar la conveniència de participar en el període d'acollida amb el seu equip mèdic de referència.

Nombre d'acompanyants: cada infant només podrà ser acompanyat per una sola persona (que pot canviar durant el període d'adaptació). Els germans que es trobin simultàniament en el període d'acollida podran ser acompanyats per una o dues persones. En aquest cas, sí que hi podrà haver contacte amb la resta de membres de la unitat familiar.

Contacte i distància: la persona acompanyant només podrà tenir contacte amb el seu infant i haurà de mantenir la distància de seguretat (1,5 metres) amb la resta de persones de l'aula (inclosos infants, persones acompanyants i persones educadores).

Rentat de mans: la persona acompanyant s'haurà de rentar les mans amb aigua i sabó o gel hidroalcohòlic abans d'accedir al centre educatiu i també abans d'entrar a l'aula. També es recomana rentat de mans a la sortida del centre educatiu.

Mascareta: la persona acompanyant ha d'accedir al centre educatiu amb una mascareta higiènica o quirúrgica correctament posada

3. MESURES ESPECÍFIQUES LLARS D'INFANTS

Les llars d'infants revesteixen algunes particularitats per a les franges d'edat que engloben. Per aquest motiu, cal prioritzar altres mesures com definir **grups d'infants estables**.

Es recomana que pares i mares només accedeixin a l'interior del recinte escolar en el cas que ho indiqui el personal del centre seguint totes les mesures de protecció establertes, utilitzant mascareta i sempre mantenint la distància de seguretat. En qualsevol cas, els adults que acompanyin els infants han de ser els mínims possibles per cadascun d'ells i han de complir rigorosament les mesures de distanciament físic de seguretat i ús de mascareta, limitant tant com sigui possible la seva estada als accessos al centre educatiu.

A continuació s'exposen alguns apartats més específics per a aquests tipus de centre:

Joguines. A les llars es permet que els infants comparteixin material portat de casa sempre que compleixin les mesures higièniques adequades. Les joguines de plàstic dur poden rentar-se al rentaplats de manera diària. Les joguines de roba poden rentar-se a la rentadora, a més de 60°C quan sigui possible. Si no és possible dur-ne a terme el rentat a temperatura elevada, probablement no sigui recomanable tenir-les al centre. Les joguines de fusta s'hauran de desinfectar amb un drap humitejat amb una solució a base d'alcohol propílic al 70°C.

Quan sigui possible, es disposarà de joguines d'ús exclusiu per al grup estable. En el cas dels infants més petits (<12 mesos) es pot valorar que disposin de joguines (tipus sonall o mossegador, per exemple) d'ús individual.

Alletament matern. Sempre que sigui possible, cal tenir un espai habilitat dins el centre per tal que les mares puguin alletar evitant el contacte amb la resta d'infants. La mare ha d'accedir al recinte escolar amb la mascareta col·locada i rentar-se les mans a l'arribada, a més de seguir la resta de normes establertes per cada centre respecte el calçat o d'altres mesures.

Xumets i biberons. Els xumets i els biberons s'han de guardar dins d'estoigs o bossetes de plàstic individuals. En el cas que hagin estat utilitzats, es retornaran a les famílies diàriament per a la seva neteja i desinfecció. Es recomana que les famílies els esterilitzin després de cada ús.

Roba i calçat. Es recomana substituir tovallons i tovalloles de roba per material equivalent de paper. En el cas dels pitets de roba, seran d'ús diari i caldrà guardar-los en bosses de plàstic individuals i tancades. En el context actual és recomanable que llençols, tovalloles i pitets es rentin a >60°C. Els llençols es canviaran setmanalment, però cal garantir que es guarden de manera individual entre els diferents usos.

Respecte al calçat, a l'arribada a l'escola pot ser recomanable que els infants es treguin les sabates i les canviïn per uns mitjons o unes sabates d'ús exclusiu per a l'aula que ja estiguin al centre. Caldrà que aquells infants que es treguin les sabates de forma autònoma, es rentin les mans després de fer-ho. Per sortir al pati caldrà repetir el procediment. En relació amb el personal docent i no docent cal que disposin de roba i calçat d'ús exclusiu per al centre. La roba ha de ser rentada a una temperatura >60°C, com a mínim 2 vegades per setmana.

Mascaretes. Les mascaretes (quirúrgiques o higièniques) estan indicades quan no és possible mantenir el distanciament físic de seguretat. En el cas dels infants, no són adequades per sota dels 3 anys. Per tant, només són d'ús pel personal docent i no docent dels centres educatius quan no es pugui mantenir la distància, ja sigui entre les persones adultes o amb els infants. Es pot valorar l'ús de mascaretes transparents.

Guants. Les indicacions d'ús de guants no varien respecte a les habituals. Cal recordar que, en termes de protecció davant del nou coronavirus, els guants poden donar una falsa sensació de seguretat. Per aquest motiu cal recordar que l'ús de guants no eximeix del rentat de mans freqüent i que cal seguir les normes de protecció en el moment de col·locar-los i enretirar-los.

Cotxets. Si l'escola disposa d'un espai per a deixar els cotxets, caldrà que sigui una persona del centre que l'ubiqui en el lloc adequat, tenint en compte que s'haurà de rentar les mans després de cada manipulació. Es recomana que es guardin en una estança a la qual els infants no tinguin accés.

Procediment per al canvi de bolquer

Pas 1: Organitzeu l'espai. Abans de portar el nen o nena a la zona de canvi de bolquer, renteu-vos les mans i prepareu allò que necessitareu a prop del canviador (tovallolletes, bolquer net, crema, bossa de plàstic per llençar el bolquer utilitzat i un parell de guants nets). Poseu un paper cobrint la superfície del canviador. Poseu-vos els guants.

Pas 2: Poseu l'infant sobre el canviador, sense deixar-lo de vigilar en cap moment. Si cal, traieu-li les sabates i mitjons per evitar que entrin en contacte amb la zona bruta.

Pas 3: Obriu el bolquer però deixeu-lo sota de l'infant mentre el netegeu. Aixiqueu les cames de l'infant metre passeu les tovallolletes o un drap humit per netejar-li les natges i els genitals i evitar que es tornin a embrutar amb el bolquer usat. Retireu la femta i l'orina de davant a l'esquena i utilitzeu una tovallola fresca, un drap humitejat o una tovallola de paper humida cada cop que feu lliscar. Introduïu les tovallolletes brutes dins el bolquer brut. Els draps reutilitzables s'han de guardar en una bossa de plàstic o receptacle tancat (a l'abast del braç de les taules de canvi de bolquers) fins que es puguin rentar.

Pas 4: Si n'hi ha, traieu la roba bruta sense tocar cap superfície i obriu el bolquer i doblegueu-ne la superfície bruta cap a dins. Col·loqueu bolquers d'un sol ús en una bossa tancada o un receptacle adequat. Si s'utilitzen bolquers de tela reutilitzables, poseu-los en una bossa de plàstic. Si hi ha roba bruta poseu-la també a la bossa de plàstic. Comproveu que no s'hagi mullat la superfície sota de l'infant. Si està molla, eixugueu-la amb la part del paper que sobresurt més enllà dels peus i plegueu-lo sobre aquesta zona de manera que el paper de sota les natges sigui sec.

Traieu-vos els guants mitjançant la tècnica adequada i llanceu-los. Passeu-vos una tovallola humida per les mans i una altra per les mans del nen o nena i llanceu-les.

Pas 5: Feu lliscar un bolquer net sota l'infant. Utilitzeu un teixit higiènic o guants nets d'un sol ús per aplicar la crema de bolquer en cas que sigui necessari i llenceu-los. Tanqueu el bolquer.

Pas 6: Renteu les mans de l'infant amb aigua i sabó i torneu-lo a una zona supervisada.

Pas 7: Elimineu el paper d'un sol ús que cobreix la superfície del canviador. Lligueu la bossa de plàstic que on hi ha la roba bruta. Netegeu la superfície del canviador amb aigua i sabó o amb una tovallola d'un sol ús i després passeu-hi una solució desinfectant.

Pas 8: Renteu-vos les mans.

4. ORGANITZACIÓ DE GRUPS D'INFANTS, PROFESSIONALS I ESPAIS

El curs començarà de manera presencial el 7 de setembre.

- Hi haurà un nombre de 3 grups

GRUP	EDAT	NOMBRE D'INFANTS	PERSONAL TUTOR/A ESTABLE	PERSONAL DE SUPORT TEMPORAL	ESPAI DEL GRUP ESTABLE	ALTRES ESPAIS DEL GRUP
Infantil 1	1-2	13(actualment)	M.S.C	S.M.V	Estança 1	Pati 1
Infantil 1	1-2	13 (actualment)	K.C.R	S.M.V	Estança 2	Pati 2
Infantil 2	2-3	17 (actualment)	M.S.V	N.B.L	Estança 3	Pati 3

Es recomana que cada grup tingui un únic espai de referència

L'escola s'organitzarà de la següent manera en relació a l'**acollida matinal**.

GRUP	EDAT	NOMBRE D'INFANTS	PERSONAL	ESPAIS DELS GRUPS
------	------	------------------	----------	-------------------

Infantil 1	1-2	5	S.M.V	Estança 1
Infantil 1	1-2	6	M.S.C	Estança 2
Infantil 2	2-3	5	P.P.A	Estança 3

Cal tenir en compte que aquests número d'infants coincideix amb la necessitat actual de les famílies però poden anar variant a llarg del curs.

L'acollida de **migdia** es realitzarà en dos espais

ESPAI DEL GRUP	EDAT	NOMBRE D'INFANTS	PERSONAL	GRUPS
Estança 1	1-2	15	K.C.R	Grup 1 i 2 (espai delimitat per cada grup)
Estança 3	2	8	M.S.V	Grup 3

Cal tenir en compte que aquests número d'infants coincideix amb la necessitat actual de les famílies però poden anar variant a llarg del curs.

5. ORGANITZACIÓ D'HORARIS, GESTIÓ D'ENTRADES I SORTIDES, PATI, MENJADOR I DORMITORI

Accessos disponibles de l'escola:

ACCÉS	UBICACIÓ-DESCRIPCIÓ
Pati (ampli)	Entrada a les estances pel pati podem mantenir distàncies i a més totes les estances tenen accés directe.
Interior escola	Entrada a l'estança d'infantil 2 per l'interior de l'escola, tot mantenint les distàncies de seguretat estances tenen accés directe.

Distribució dels accessos per horaris i grups.

ACCÉS	GRUP	HORARI D'ENTRADA	HORARI DE SORTIDA
Pati (ampli)	Infantil 1	9 a 9,40 amb intervals de 10' per família	11'45 a 12,10 12,45 a 13,15 amb intervals de 10' per família
Pati (ampli)	Infantil 1	9 a 9,40 amb intervals de 10' per família	11'45 a 12,10 12,45 a 13,15 amb intervals de 10' per família
Interior escola	Infantil 2	9 a 9,30 amb intervals de 10' per família	11'45 a 12,10 12,45 a 13,15 amb intervals de 10' per família

Distribució del jardí per horaris i grups.

ESPAI	GRUP	HORARI
Pati cuineta (dividit amb tanques)	Infantil 2	10,15 a 11,15 aprox. I l'hora de pati podem coincidir els tres grups , ja que tenim els patis diferenciats i separats per espais i les estances tenen accés directe evitant així que el s infants de dels tres grups es puguin ajuntar
Pati cuineta (dividit amb tanques)	Infantil 1	10,15 a 11,15 aprox. . I l'hora de pati podem coincidir els tres grups , ja que tenim els patis diferenciats i separats per espais i les estances tenen accés directe evitant així que el s infants de dels tres grups es puguin ajuntar

Pati gespa	Infantil 1	10,15 a 11,15 aprox. . I l'hora de pati podem coincidir els tres grups , ja que tenim els patis diferenciats i separats per espais i les estances tenen accés directe evitant així que el s infants de dels tres grups es puguin ajuntar
------------	------------	---

Distribució del menjador

ESPAI	GRUP	HORARI
Menjador	Infantil 1	12 a 12,45 el menjador és un espai suficientment gran per poder mantenir les distàncies entre els infants , és a di deixar una cadira buida entre ells per garantir la distància entre cada un d'ells
Menjador	Infantil 2	12 a 12,45 el menjador és un espai suficientment gran per poder mantenir les distàncies entre els infants , és a di deixar una cadira buida entre ells per garantir la distància entre cada un d'ells

Distribució del dormitori

ESPAI	GRUP	HORARI
Dormitori	Infantil 1	13h fins 14.30 aprox. En funció de les necessitats de cada infant. En el dormitori de la nostra escola podem mantenir la distància entre els infants deixant un llit buit entre cada un d'ells .

Dormitori	Infantil 2	13h fins 14.30 aprox. En funció de les necessitats de cada infant. En el dormitori de la nostra escola podem mantenir la distància entre els infants deixant un llit buit entre cada un d'ells .
-----------	------------	--

6. PLA DE VENTILACIÓ, NETEJA I DESINFECCIÓ

Es disposa d'un **Pla de neteja i desinfecció** adaptat a cada centre educatiu en funció dels diferents espais i la seva ocupació i concurrència.

- S'utilitzaran només els desinfectants apropiats i amb mesura, l'excés i la barreja de productes incompatibles pot provocar intoxicacions.
- La neteja s'ha de fer de forma prèvia a les actuacions de desinfecció per garantir l'eficàcia dels desinfectants.
- Els productes s'han d'utilitzar seguint les indicacions de les etiquetes i adoptant les mesures de precaució indicades.
- Caldrà fer neteja i desinfecció més d'una vegada al dia en espais utilitzats successivament per persones/grups diferents amb més freqüència com lavabos, espais multi activitats, sales de reunions amb reunions successives, menjadors amb diferents torns, zones d'elevada freqüència de pas i recepció, etc.
- La ventilació es tant important com la neteja en especial on hi ha presència continuada de persones.
- Es seguiran les següents pautes, indicades també en el Pla de Neteja de Créixer Junts.

LLISTATS DE COMPROVACIÓ

Llista de comprovació per a l' obertura diària dels centres educatius Acció	C	F
S'ha efectuat la ventilació de totes les aules i espais de l'escola durant un mínim de 10 minuts?		
Tots els dispensadors de sabó de lavabos, cuina i aules disposen de sabó suficient?		
Hi ha tovalloles d'un sol ús a tots els rentamans?		

Tots els dispensadors de gel hidroalcohòlic disposen de gel suficient?		
S'ha dut a terme la neteja i desinfecció de les superfícies de major contacte (poms de les portes, baranes, interruptors, bancs, polsadors ascensor, etc.)?		
S'ha dut a terme la neteja i desinfecció de totes les aules i espais docents?		
S'ha dut a terme la neteja i desinfecció dels lavabos?		
S'ha realitzat la neteja i desinfecció de les fonts d'aigua?		
S'ha realitzat la neteja i desinfecció dels equips informàtics?		
S'ha realitzat la neteja i desinfecció del material escolar?		
S'ha realitzat la neteja i desinfecció de jocs i joguines?		

Llista de comprovació per a l' obertura de centres educatius a l' inici de curs Acció	C	F
Es disposa d'un pla de ventilació, neteja i desinfecció?		
Es disposa del pla d'actuació davant d'un cas sospitos?		
S'ha demanat a totes les persones treballadores del centre educatiu que les que presentin condicions considerades de risc o que estiguin embarassades es posin en contacte amb el Servei de Prevenció de Riscos Laborals?		
El personal docent i no docent del centre ha rebut els equips de protecció (mascaretes)?		
Tots els espais habilitats per a les activitats lectives disposen de ventilació?		
S'ha realitzat la neteja i manteniment dels equips de climatització?		
El personal docent i no docent ha rebut tota la informació necessària respecte de les mesures de protecció i prevenció?		
Les famílies han rebut tota la informació necessària respecte de les mesures de protecció i prevenció?		
Totes les famílies han signat la declaració responsable?		
S'ha organitzat un pla per evitar les aglomeracions de famílies durant les entrades i les sortides del centre educatiu?		
Es disposa d'un pla alternatiu davant d'un hipotètic canvi d'escenari epidemiològic?		
Es disposa de material educatiu suficient per a poder garantir l'educació		

C= EN CURS

F= FET

7. REFERÈNCIES BIBLIOGRÀFIQUES

- Brazendale K, Beets MW, Weaver RG, et al. Understanding differences between summer vs. school obesogenic behaviors of children: the structured days hypothesis. *Int J Behav Nutr Phys Act* 2017; 14: 100.
- Brooks S, Webster R, Smith L et al. The psychological impact of quarantine and how to reduce it: rapid review of the evidence. *Lancet* 2020; 395: 912–20.
- CDC. Consideraciones para institutos de educación superior. Actualizació30 de maig <https://espanol.cdc.gov/coronavirus/2019-ncov/community/colleges-universities/considerations.html>
- CDC. Interim Guidance for Administrators of US K-12 Schools and Child Care Programs to Plan, Prepare, and Respond to Coronavirus Disease 2019 (covid-19). Març, 2020.
- Davies, N.G., Klepac, P., Liu, Y. *et al.* Age-dependent effects in the transmission and control of covid-19 epidemics. *Nat Med* (2020). <https://doi.org/10.1038/s41591-020-0962-9>
- European Commission How is Covid-19 affecting schools in Europe? Abril, 2020.
- Exposito S, Principi N. School Closure During the Coronavirus Disease 2019 (covid-19) Pandemic An Effective Intervention at the Global Level? *JAMA Pediatr.* doi:10.1001/jamapediatrics.2020.1892. Maig, 2020.
- Generalitat de Catalunya. DECRET 150/2017, de 17 d'octubre, de l'atenció educativa a l'alumnat en el marc d'un sistema educatiu inclusiu. URI ELL:eli/es-ct/d/2017/10/17/150/dof
- Hsiang, S. et al. The effect of large-scale anti-contagion policies on the covid-19 pandemic. *Nature* <https://doi.org/10.1038/s41586-020-2404-8> (2020).
- ISCIII, Ministerio de Sanidad y CCAA. Encuesta Nacional de Seroprevalencia. <https://portalcne.isciii.es/enecovid19/>
- Lam, L.T. Risk Factors of Internet Addiction and the Health Effect of Internet Addiction on Adolescents: A Systematic Review of Longitudinal and Prospective Studies. *Curr Psychiatry Rep* 2014; 16: 508.
- Ludvigsson J, Children are unlikely to be the main drivers of the covid-19 pandemic –a systematic review. <https://doi.org/10.1111/apa.15371>.
- Mengual Gil JM. Vitamina D por encima del año de vida, ¿es necesaria o está de moda? En: AEPap (ed.). *Curso de Actualización Pediatría 2018*. Madrid: Lúa Ediciones 3.0; 2018. p. 17-30.
- Ministère de l'Éducation nationale et de la Jeunesse. Protocole sanitaire –Guide relatif aux écoles maternelles et élémentaires. Abril 2020.
- Ministère de l'Éducation nationale et de la Jeunesse. Protocole sanitaire –guide relatif au fonctionnement des écoles et établissements secondaires dans le contexte covid-19 . 14 juin 2020
- Ministerio de Sanidad y Ministerio de Educación y Formación Profesional. Medidas de prevención, higiene y promoción de la salud frente a covid-19 para centros educativos en el curso 2020-2021. 22 Juny, 2020.
- Muñoz-Almagro C, Launes C et al. Susceptibility to covid-19 in pediatric age: Study of cases and household contacts. Juny, 2020.

- OPIK-Grupo de Investigación en Determinantes Sociales de la Salud y Cambio Demográfico (UPV/EHU), Bidegintza-Cooperativa para la promoción humana y el desarrollo comunitario y el Centre d'investigació en Salut Laboral, CiSAL (UPF). Estudio sobre confinamiento y salud en población infantil: ¿tiene la desigualdad social impacto en las condiciones en las que la población infantil está confinada y en su salud? Abril, 2020.
- Organización de las Naciones Unidas para la Educación, la Ciencia y la Cultura, UNICEF. Marco para la reapertura de las escuelas. Abril, 2020.
- Propuesta de la Asociación Española de Pediatría-AEP de reapertura de centros de educación infantil. Juny, 2020
- Propuesta de la Asociación Española de Pediatría-AEP en relación a la apertura gradual de las áreas de educación infanto-juvenil. Maig, 2020.
- Rajmil L. Role of children in the transmission of the covid-19 pandemic: a rapid scoping review. BMJ Paediatrics Open 2020;4:e000722. doi: 10.1136/bmjpo-2020-000722
- RESOLUCIÓ SLT/1429/2020, de 18 de juny, per la qual s'adopten mesures bàsiques de protecció i organitzatives per prevenir el risc de transmissió i afavorir la contenció de la infecció per SARS-CoV-2.
- Secretaria de Salut Pública (Departament de Salut), Societat Catalana de Pediatría. ISGlobal-Recomanacions de Salut Pública per a l'obertura d'escoles. Maig, 2020.
- Servei de Vigilància Epidemiològica de Catalunya. Informe tècnic de resum dels casos de la covid-19 a Catalunya -13.06.2020, núm. 13.
- Sunyer J. covid-19: Com s'hauria de fer la tornada a l'escola? ISGlobal. Maig 2020.
- UNICEF. covid-19: Proteger la salud en las aulas. Mayo de 2020.
<https://www.unicef.es/sites/unicef.es/files/educa/unicef-educa-covid19-apertura-centros-educativos-funcionamiento-seguro-2.pdf>
- UNICEF. covid-19 educational disruption and response. 2020. <https://en.unesco.org/covid19/educationresponse>
- Viner R, Russell S, Croker H et al School closure and management practices during coronavirus outbreaks including covid-19: a rapid systematic review. The Lancet Child & Adolescent Health, Volume 4, Issue 5, 397 -404
- Yung Ch, Kam K, Donceras K et al. Novel coronavirus 2019 transmission risk in educational settings, Clinical Infectious Diseases, ciaa794, <https://doi.org/10.1093/cid/ciaa794>
- WHO. Considerations for school-related public health measures in the context of covid-19 Annex to Considerations in adjusting public health and social measures in the context of covid-19 . 10 May 2020.<https://www.who.int/publications/i/item/considerations-for-school-related-public-health-measures-in-the-context-of-covid-19>
- WuZ, McGooganJM.Characteristics of and important lessons from the coronavirus disease 2019 (covid-19) outbreak in China: summary of a report of 72314 cases from the Chinese Center for Disease Control and Prevention.JAMA. 2020;323(13):1239-1242.